

DOI: 10.18572/2686-858X-2023-18-2-56-70

## **Формирование туристского образа национального парка «Таганай» в контексте устойчивого развития природных территорий**

### **Creation of a tourist image of the national park «Taganai» in the context of sustainable development of natural areas**

**Третьякова Татьяна Николаевна,**

д.пед.н., профессор,  
заведующий кафедрой «Туризм и социально-культурный сервис»  
**E-mail:** tretiakovatn@susu.ru

**Довгалюк Илья Михайловна,**

к.э.н., доцент кафедры «Туризм и социально-культурный сервис»  
**E-mail:** dovkaliukim@susu.ru

**Сыромятникова Юлия Алексеевна,**

к.пед.н., доцент кафедры «Туризм и социально-культурный сервис»  
**E-mail:** syromiatnikovaya@susu.ru

ФГАОУ ВО «Южно-Уральский государственный университет  
(национальный исследовательский университет)», г. Челябинск, Россия

**Tatiana Tretiakova,**

Doctor of Pedagogical Sciences, Professor, Head of the Department  
of Tourism and Social and Cultural Services

**Iyana Dovgalyuk,**

Candidate of Economics, Associate Professor of the Department  
of Tourism and Social and Cultural Services

**Yulia Syromyatnikova,**

Candidate of pedagogical sciences, Associate Professor of the Department  
of Tourism and Social and Cultural Services  
South Ural State University (National Research University), Chelyabinsk, Russia

***Аннотация:** Целью исследования является выявление особенностей формирования туристского образа особо охраняемых природных территорий на примере национального парка «Таганай» в контексте устойчивого развития туризма в России, а также комплексной оценкой всех компонентов туристского образа природной территории: туристско-рекреационного, пейзажно-эстетического, инфраструктурного, социально-экономического. Для написания научной работы был использован комплексный подход как исследовательский метод, рассматривающий туристскую привлекательность территории в единстве природно-климатической сообразности, социально-экономической значимости, психолого-эмоционального и медико-биологического воздействия территории на состояние туристов. Результатом исследования является определение имиджевого, экологического, экономического и социального эффекта устойчивого развития туризма на территории национального парка «Таганай».*

***Ключевые слова:** национальный парк, туристский образ, устойчивый туризм.*

Jel code: Q01, R11

**Abstract:** *The purpose of the study is to identify the features of the formation of the tourist image of specially protected natural territories on the example of the Taganay National Park in the context of sustainable tourism development in Russia, as well as a comprehensive assessment of all components of the tourist image of the natural territory: tourist-recreational, landscape-aesthetic, infrastructural, socio-economic. To carry out scientific work, an integrated approach was used as a research method considering the tourist attractiveness of the territory in the unity of natural and climatic conformity, socio-economic significance, psychological, emotional and medico-biological impact of the territory on the state of tourists. The result of the study is to determine the image, environmental, economic and social effects of sustainable tourism development in the Taganay National Park.*

**Keywords:** *national park, tourist image, sustainable tourism*

## 1. ВВЕДЕНИЕ

Актуальность исследования обусловлена тем, что среди значительного числа трудоемких, рассматривающих феномен развития экологического туризма, отсутствуют специальные работы, посвященные проблеме туристского образа природных территорий в контексте методологии устойчивого развития. Исследование определяется как прикладное, основывается на современном подходе, охватывает ключевые аспекты экологического, социально-экономического и социально-культурного развития особо охраняемых природных территорий. В условиях переживаемого кризиса в области туризма данная тема приобретает и важное общественное значение.

В данном исследовании целью ставится определение методологии формирования туристского образа природных территорий в контексте стратегии устойчивого развития туризма на особо охраняемых природных территориях как одного из приоритетных направлений социально-экономического развития региона, что предопределяет основные точки эффективного роста туризма на природных территориях:

- имиджевый эффект (определение туристской привлекательности региона через оценку туристов, выявление факторов привлекательности и отношение к региону как к туристской дестинации);

- экологический эффект (сохранение природы и биоразнообразия на территории национального парка);

- экономический эффект (оценка экономического воздействия туризма, опре-

деление региональных экономических эффектов от различных видов туризма);

- социальный эффект (выявление отношения местного населения к развитию отдельных видов туризма на территории национального парка и вовлеченность жителей прилегающих территорий в туристскую деятельность).

## 2. ОБЗОР ЛИТЕРАТУРЫ

Научный интерес к проблемам туристского образа территорий обозначился в 70-х годах XX века и сформировался как научное направление в 90-х годах в публикациях зарубежных исследователей (E.J. Mayo, 1973 [9]; J.D. Hunt, 1975 [7]; K.S. Chon, 1990 [3]; W.C. Gartner, 1994 [6]; P.C. Fakeye, J.L. Crompton, 1991 [5]). В исследованиях российских ученых проблемы формирования бренда, имиджа и образа туристских дестинаций исследуются в публикациях Е.А. Джанджугазовой [16], Е.В. Никаноровой [29], А. Пономарева, А.Н. Дунца, И.А. Колупановой [30], Н.А. Левочкиной [24], М.Н. Куницы [22], Т.А. Ткачевой [34], Ф.Ю. Кайзера, Г.Е. Мекуш [20] и др.).

Как показал анализ публикаций, проблема формирования туристского образа особо охраняемых природных территорий в контексте устойчивого развития туризма еще недостаточно разработана, что предопределило актуальность нашего исследования.

## 3. МЕТОДЫ ИССЛЕДОВАНИЯ

Методология научных исследований в области формирования туристского образа характеризуется различными научными

подходами и методами научных исследований: системный подход в исследованиях М.Н. Куницы [22]; исторический — в исследовании Е.В. Никаноровой [29]; метод контент-анализа в публикациях Н.А. Емельяновой [18]; географические методы исследования преобладают в публикациях Т.А. Ткачевой [34], Е.Н. Гончаровой, Т.А. Кольчугиной [14], М.В. Гудковских [15], совокупность которых использована в нашем исследовании. Методология данного научного исследования обусловлена использованием комплекса научных подходов:

— географический для оценки природно-географического потенциала региона зонирования туристских территорий по отдельным видам туризма;

— медико-биологический при оценке рекреационного потенциала и его воздействия на организм рекреантов;

— аксиологический для определения значимости туристских объектов и проектирования туристских маршрутов;

— экономико-математический для определения регионального эффекта по отдельным видам и субъектам туризма в регионе;

— комплексный подход как исследовательский метод, рассматривающий туристские ресурсы в единстве его природно-климатической сообразности, социально-экономической значимости, психолого-эмоционального и медико-биологического воздействия.

#### 4. РЕЗУЛЬТАТЫ И ДИСКУССИЯ

Под туристским образом природной территории в контексте устойчивого развития мы понимаем представление туристов и местного населения о данной природной территории, основанное на его впечатлении о посещении дестинации, выраженное чувствами, эмоциями, знаниями, определяющими общее восприятие территории после ее посещения и последующей трансляцией этого восприятия, дополненное экономическим эффектом от туристской деятельности.

С целью формирования туристского образа национального парка «Таганай» нами проведено ряд исследований, связанных с комплексной оценкой всех ком-

понентов туристского образа природной территории: туристско-рекреационного, пейзажно-эстетического, инфраструктурного, социально-экономического.

Вопросы оценки туристско-рекреационного потенциала широко представлены в зарубежных и российских исследованиях (J.P. Pralong, 2005 [11]; M. Cetin, 2015 [2]; T. Dudek, 2017 [4]; M. Cetin, I. Zeren, H. Sevik, C. Cakir, H. Akpinar, 2018 [1]; D. Mihăilă, P. I. Bistricean, A. E. Briciu, 2019 [10]; J. Makovníková, B. Pálka, S. Kolosta, K. Orságová, 2021 [8]; Ю.А. Веденин, 1975 [12]; А.С. Кусков, Е.И. Арсеньева, 2004 [23]; В.Т. Прудский, Л.Г. Бурьлова, О.П. Голиков, 2005 [31]; В.А. Рубцов, С.А. Шабалина, 2004 [32]; М.А. Саранча, 2008 [33]; Э.Л. Файбусович, Л.В. Чечетова, 1973 [35]; Ю.А. Худеньких, 2006 [36]; М.Д. Шарыгин, 1995 [37]; П.С. Ширинкин, А.С. Пахомова, 2007 [38] и др.).

Изучение различных методик позволило нам провести комплексную оценку природно-географического потенциала национального парка «Таганай».

На основе интегративного подхода в данном исследовании сделана попытка формирования туристского образа национального парка «Таганай» в контексте его устойчивого развития.

Национальный парк «Таганай», основанный в 1991 году известен далеко за пределами региона благодаря привлекательности своих ландшафтов. Расположенный на территории Златоустовского городского округа Челябинской области, в так называемой горнозаводской части региона в своей географической характеристике он собрал все особенности природно-географических и климатических характеристик региона, характерных для горно-лесной зоны Южного Урала. Исключительное разнообразие физико-географических условий, богатейший состав горных пород и минералов, разнообразие растительного и животного мира, удобное географическое положение, развитая инфраструктура дорожно-тропиночной сети и магистралей, высокие рекреационные качества территории национального парка выдвигают его в число уникальных объектов природоохраны и отдыха.

Туристско-рекреационный потенциал природных территорий в первую очередь характеризуется природно-климатическими и географическими условиями туристских дестинаций, включая погодные условия (температура, УФ режим, осадки, влажность, ветровой режим, инсоляционный режим); пейзажно-эстетическую оценку ландшафта природных территорий; характеристику гидроресурсов, анализ состояния флоры и фауны, объектов инфраструктуры, транспортной доступности.

За 60-летний период наблюдений отмечены: максимальная температура воздуха  $+38^{\circ}\text{C}$ , минимальная  $-50^{\circ}\text{C}$ , среднегодовая скорость ветра  $10,3$  м/сек, максимальная — выше  $50$  м/сек, среднегодовое количество осадков до  $1000$  мм.

Для наглядности представления результатов исследования мы использовали графический метод представления метеоданных за двадцатилетний период (рис. 1).

Анализ показал, что самыми теплыми месяцами в летний период на исследуемой территории являются июль и август, когда среднесуточная температура может подниматься до отметки  $20^{\circ}\text{C}$ , а средняя температура в летней рекреации за 22 года составила  $13,6^{\circ}\text{C}$ . Медико-биологические показатели средних температур в летней и зимней рекреации оцениваются как

благоприятные и относительно благоприятные.

Благодаря своему географическому положению ( $55^{\circ}15'$  с. ш.  $59^{\circ}47'$  в. д.) медико-биологическая характеристика ультрафиолетового режима оценивается как комфортная. Учитывая, что число часов солнечного сияния за год составляет  $1694$ , количество безсолнечных дней в году —  $84$ , количество безсолнечных дней в январе —  $14$ , а в июле —  $1,2$ , инсоляционный режим оценивается как щадящий и раздражающий, по продолжительности залегания снега — более  $160$  дней, среднее количество осадков —  $2,8$  мм, что определяет режим медико-биологического воздействия на туристов, как тренирующий.

В целом территория парка находится в климатическом районе с прохладным и избыточно-влажным климатом, для которого характерны следующие показатели: продолжительность безморозного периода  $70-105$  дней; максимальные температуры до  $+38^{\circ}$ , минимальные до  $-50^{\circ}$ ; среднегодовое количество осадков  $500-1000$  мм; продолжительность периода с устойчивым снежным покровом  $160-190$  дней; средняя дата появления снежного покрова  $9$  ноября, а схода —  $8$  апреля; влажность воздуха  $64-84\%$ ; средняя глубина промерзания почвы  $66$  см (максимум —  $125$  см, минимум —  $38$  см);

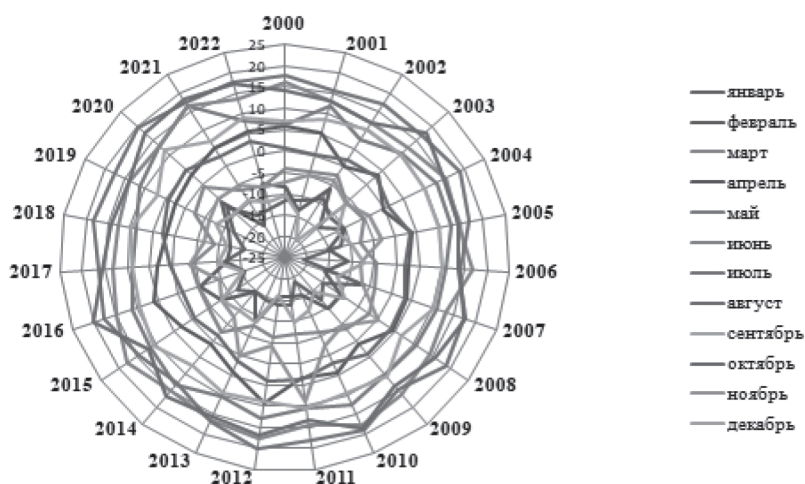


Рис. 1. Средние температуры на территории НП Таганай за 2000–2022 годы

*\*(Source: составлено авторами по материалам исследования)*

средняя дата замерзания рек 6 ноября, а вскрытия — 11 апреля [12, 27].

Фактические показатели погодных условий в районе национального парка «Таганай» за 2000–2022 годы составили: средняя температура января  $-12,9^{\circ}\text{C}$ ; средняя температура июля  $+17,1^{\circ}\text{C}$ ; минимальная температура  $-38,7^{\circ}\text{C}$ ; максимальная температура  $+34,7^{\circ}\text{C}$ ; среднегодовое количество осадков 677 мм; средняя высота снежного покрова 35 см; средняя максимальная высота снежного покрова 147 мм; продолжительность залегания снега 178 дней

С геологической точки зрения, горная страна Таганай завершила свое формирование в кайнозойе, 25 млн лет назад. Отложения хребтов Юрма, Большой Таганай, Ицыл, Уральский имеют возраст около 1,5 млрд лет и сложены в позднем протерозое. Орографически территория парка представляет собой систему среднегорных хребтов меридионального простирания [28].

В национальном парке «Таганай» находится 9 горных хребтов: Большой Таганай, Средний Таганай, Малый Таганай, Долгий мыс, Ицыл, Назминский, Уральский, Чернореченский, Юрма и 16 вершин (рис. 2).

Горы Таганая невысокие, но формы их рельефа завораживают. Более того, они становятся местом тренировок начинающих альпинистов, у которых популярностью пользуется естественный Скалодром в районе Двуглавой сопки.

Оценка пейзажно-эстетического потенциала объектов национального парка «Таганай» проводилась экспертами — специалистами туристской индустрии, сопровождающими туристские группы по таганайским тропам, а также работниками национального парка «Таганай».

В пейзажно-эстетической оценке участвовало 11 экспертов-инструкторов-проводников, в том числе 1 мастер спорта по спортивному туризму, 1 заслуженный путешественник России, 4 женщины, 7 мужчин, а также 5 работников национального парка «Таганай».

Оценка проводилась по трем основным показателям:

— общая выразительность пейзажа;



Рис. 2. Карта рельефа национального парка «Таганай»

\*Источник: Картографический материал НП «Таганай» [26]

— структурные особенности ландшафта;

— использование территории в рекреационных целях.

Это позволило нам определить рейтинг пейзажно-эстетической привлекательности объектов национального парка «Таганай» (рис.3).

В соответствии с проведенной оценкой наибольший показатель набрал Откликной гребень (1,68 баллов), Круглица разделила свои позиции со Скалодромом (по 1,66 баллов каждый), Перьями Двуглавой сопки и Средний Таганай заняли третью строчку в рейтинге объектов национального парка, набрав по 1,6 баллов.

Национальный парк Таганай, являясь горной страной изобилует горными речками, ручьями и родниками. Все реки парка относятся к двум крупным речным бассейнам Волжско-Камскому и Обь-Иртышскому. Таким образом, водотоки парка участвуют в питании с одной стороны Каспийского моря и с другой —

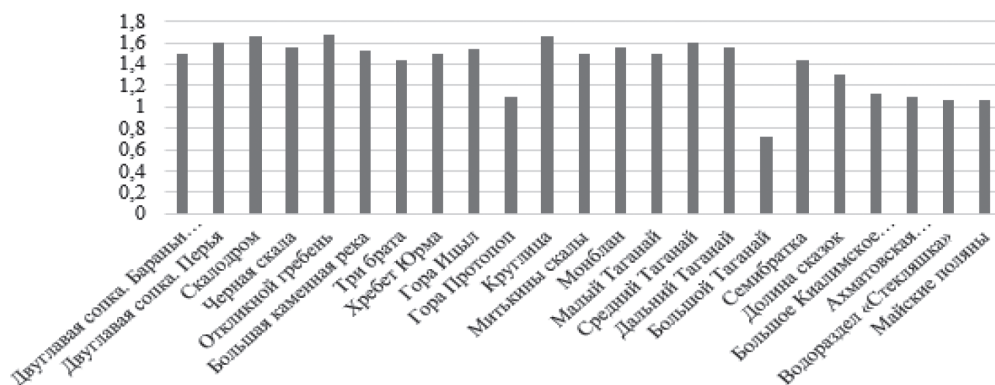


Рис. 3. Рейтинг пейзажно-эстетической привлекательности объектов национального парка «Таганай»

(\*составлено авторами по материалам исследования)

Северного Ледовитого океана. При этом бассейны не эквивалентны по количеству рек (в Карское море попадает только река Большой Киалим, а на Каспий приходится несколько рек). Достоинством национального парка являются 20 родников с чистой питьевой водой.

Большая часть территории национального парка приходится на леса (табл. 1).

Таким образом, территория национального парка «Таганай», занятая лесом, составляет 93% от общей площади парка. На территории парка сформировались уникальные ландшафты в силу того, что, во-первых, по горным хребтам далеко на юг заходит арктическая флора, во-вторых, по восточному склону на север идет южная флора. В настоящий момент в зоне парка представлено 4 типа растительности. Многообразие растительности обусловлено смешением элементов флор центральной полосы Европейской России, Русского Севера, Поволжья,

Урала, Западной и Центральной Сибири и Казахстана.

Не менее интересна и фауна Таганая, своеобразие которой обусловлено расположением на границе распространения с одной стороны европейской и западно-сибирской фауны, а с другой – близостью лесостепей (табл. 2).

Результаты проведенной нами рекреационной оценки природного потенциала национального парка «Таганай» позволили сделать вывод о том, что природный потенциал «Таганая» оказывает относительно благоприятное воздействие на человеческий организм. И это является весомым фактором, позволяющим развивать устойчивый туризм на территории национального парка «Таганай».

Окружающую среду вокруг национального парка нельзя назвать благоприятной. Техногенное воздействие прежде всего связано с загрязнением воздушного бассейна от расположенных поблизости

Таблица 1

#### Характеристика лесных и нелесных земель лесничества «Национальный парк Таганай»

Показатели характеристики земель	Всего по лесничеству	
	площадь, га	%
Общая площадь земель	56843	100,0
Лесные земли, всего	53267	93,7
Земли, покрытые лесной растительностью, всего	53003	93,2
Земли, не покрытые лесной растительностью, всего	264	0,5

\*(Source: Лесохозяйственный регламент лесничества «Национальный парк «Таганай» [26]).

Таблица 2

## Видовой состав фауны парка

Виды	Количество видов, шт.
Млекопитающие	50
Птицы	130
Пресмыкающиеся	6
Земноводные	3
Рыбы	7

\*(Source: Национальный парк Таганай. Официальный сайт [26]).

городов Златоуста, Миасса, Кусы и Карабаша что связано с использованием несовершенных, неэффективных технологий, а также высоким уровнем износа устаревшего технологического оборудования (табл. 3).

Достоинством национального парка является развитая сеть средств размещения, расположенных по принципу экскурсионно-тропированной маршрутизации, т.е. когда средства размещения расположены вдоль основных туристских троп вблизи наиболее аттрактивных объектов национального парка, способных одновременно разместить около 300 туристов (табл. 4).

Выгодное административно-территориальное расположение позволяет высоко оценить транспортную доступность национального парка для железнодорожных трансферов до города Златоуст. В 150 км от Златоуста расположен аэропорт крупного мегаполиса — сто-

лицы Южного Урала города Челябинска. Кроме того, от Челябинска до Златоуста можно добраться на электропоезде и рейсовом автобусе. Автобусное сообщение связывает Златоуст со многими городами Челябинской области — Магнитогорск, Катав-Ивановск, Сатка, Миасс, Кыштым, Карабаш, а также с городами Екатеринбург, Уфа, Набережные Челны, Казань. А от железнодорожного или автовокзала — на рейсовом автобусе до центральной усадьбы национального парка. Оценка туристского восприятия проводилась на основе данных, полученных в результате социологического опроса туристов, посещающих национальный парк «Таганай», в несколько этапов с 2018 по 2021 гг. В анкетировании приняло участие 305 туристов. Анкетирование проводилось на центральной усадьбе и на самых популярных маршрутах парка. Было опрошено 305 человек, из них по гендерному подходу — 167 мужчин и

Таблица 3

## Техногенное воздействие промышленных предприятий, окружающих национальный парк «Таганай»

Название города	Кол-во вредных предприятий	Выбросы	Загрязняющие вещества
Златоуст	70	7,385 тыс.т	SO <sub>2</sub> , Pb, Cu, Al
Куса	20	ОАО «Златоустовское рудоуправление», п. Магнитка	Zn, Cu, Pb, Al и пыль
Карабаш	10	Медеплавильный комбинат	пыль и формальдегид Al, Cu, SO <sub>2</sub> , Zn
Миасс	23	УралАЗ, горнодобывающие предприятия	N <sub>2</sub> O, CO <sub>2</sub> , SO <sub>2</sub>

\*(Source: составлено авторами на основе доклада Минэкологии Челябинской области [17]).

Таблица 4

## Сеть туристских приютов национального парка «Таганай»

Название приютов и стоянок	GPS координаты	Ближайшие достопримечательности	Кол-во мест
Центральная усадьба	N 55°16.643' E 59°47.705'	Двуглавая сопка (Перья, Бараньи лбы) (6 км); Большая Каменная Река (5,5 км); Черная скала (8 км); Митькины скалы (9 км)	60
Белый ключ (Верхняя тропа)	N 55°16.643' E 59°47.705'	Большая Каменная Река (4,5 км); Двуглавая сопка (1,5 км вверх); Откликной гребень (6 км); Митькины скалы (4,5 км)	62
Гремучий ключ (Верхняя тропа)	N 55°16.643' E 59°47.705'	Двуглавая сопка (700 м); Митькины скалы (1 км); Откликной гребень (2 км); Долина Сказок (6 км); Круглица (5 км)	58
Таганай	N 55°18,115' E 059°51,530'	Большая Каменная Река (9 км), Круглица (3 км), Долина Сказок (4,5 км), Откликной гребень (6,5 км), Три Брата (7 км)	70
Киалимский кордон	N 55°20,584' E 59°55,983'	Дальний Таганай (4,5 км), Ицыл (3 км), Три брата (6,5 км), Метеостанция «Таганай-гора» (5 км)	48
Метеостанция «Таганай-гора» (Верхняя и Нижняя тропа)	N 55°22' 08.8" E 59°54' 31.4"	участки горной (субарктической) тундры, окруженной подгольцовым редколесьем, с трех сторон ограниченной скальными грядами Три брата (7 км), скальный выступ «Кепка», скальная гряда «Верблюд», Ицыл (7 км)	16

\*(Source: составлено авторами на основе информации официального сайта НП «Таганай» [26]).

138 женщин. Большая часть туристов путешествует в возрасте 20–40 лет (42,3% — 20–29 лет; 38,7% — 30–39 лет), остальные соответственно 40 и более лет. Основная масса посетителей национального парка имеет высшее образование (73,4%). Что касается семейного положения респондентов, то 55,4% туристов холосты либо не замужем, 14,4% состоят в браке, 30,2% — семейные с детьми. Основной целью посещения национального парка туристы ставят туризм (99,3%) и с целью бизнеса — 0,7% (инструктора-проводники туристских групп). Национальный парк «Таганай» является давним центром экотуризма, постоянно притягивая к себе не только новых путешественников, но и тех, которые полюбили его всей душой и ностальгически готовы возвращаться

сюда вновь и вновь: 45,6% респондентов посетили национальный парк впервые, 19% побывали здесь дважды, 8,2% — трижды и 27,2% респондентов — более трех раз. Особо следует отметить транспортную доступность и хорошее качество дорог, позволяющих осуществлять автопутешествие в национальный парк, на центральной усадьбе которого оборудовано две автопарковки, способные принять до тысячи автомобилей на период путешествия любителей «Таганая»: 74,8% респондентов добирались до национального парка на автомобиле, 21,6% — на автобусе. На территории национального парка рационально организованы традиционные места для размещения туристов: 66,9% туристов предпочитают размещение в лич-



ных палатках на отведенных стоянках, 31,5% размещаются в туристских приютах национального парка.

Отмечая отличительные черты национального парка от других ООПТ, 94,4% туристов выделяют уникальность природных объектов; 3% выделяют наличие туристских приютов; 11,6% отмечают регулярность различных экологических акций, 7% выделяют профессионализм инструкторов-проводников.

Наиболее посещаемыми объектами национального парка являются Большая каменная река (66,9%), Откликной гребень (68,5%), Круглища (53,1%) и Долина сказок (49,8%)

Основная часть туристов (78%), отметили, что им понравилось посещение ООПТ; 34% туристов узнали что-то новое и интересное после посещения парка, 51% опрошенных довольны состоянием троп и информационным указателями для передвижения по территории парка, 51% считает национальный парк довольно чистым, 37% отмечают, что над вопросами чистоты парка надо еще работать.

Оценка восприятия туристского образа национального парка Таганай среди жителей прилегающих территорий проводилась методом социологического опроса. В анкетировании приняло участие 300 человек, в т.ч. 73,1% женщин, 26,9% мужчин; 34,6% в возрасте 40–49 лет, 29% — в возрасте 30–39 лет, 50–59 лет — 10,6%, 20–29 лет — 24,6%. Почти все респонденты имеют высшее (47,8%) или среднее специаль-

ное (50,5%); из них 60,5% — работники бюджетной сферы, 13% служащие, 6,9% — люди пенсионного возраста, 3,8% предпринимателей, 2,9% — безработные.

Удовлетворенность населения деятельностью национального парка составила 31,9%, 27,6% считают, что национальный парк достаточно внимания уделяет работе с местным населением; вместе с тем 24,9% опрошенных обращают внимание на улучшение благоустройства троп и приютов, уборке территории (6,8%), организации мероприятий для взрослых (5,6%) и детей (3,2%). 73,4% уверены в перспективах развития туризма в НП «Таганай»; 26,2% считают, что развитие туризма на Тагане стоит на месте, а 0,4% отрицательно относятся к развитию туризма в ООПТ. Также население понимает и отмечает социально-экономическую выгоду от развития туризма на «Тагане», что способствует созданию рабочих мест, развитию инфраструктуры, благоустройству населенных пунктов, пополнению местного бюджета от деятельности национальных парков (рис. 4).

К отрицательным факторам развития туризма на «Тагане» респонденты относят: неразвитость и недостаток инфраструктуры (40,2%), плохую осведомленность о туристских возможностях (23,6%), слабое финансирование туризма (16,6%), нежелание населения взаимодействовать с туристами (10,6%), отсутствие энтузиастов и нежелание развивать туризм в администрации города (7%).

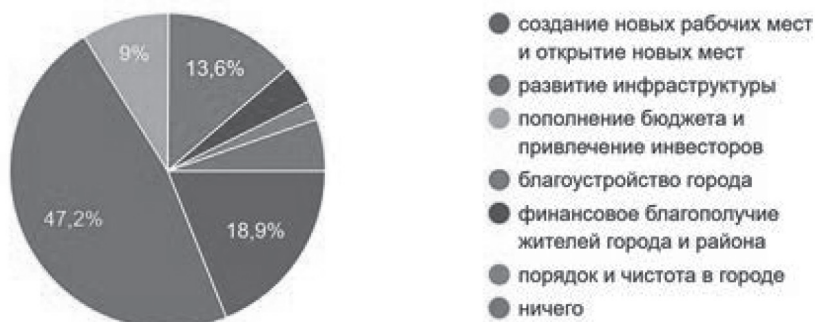


Рис. 4. Социально-экономическая эффективность от деятельности национального парка «Таганай»

\*(Source: составлено авторами по материалам исследования)

Местное население выделяет несколько уникальных мест на территории национального парка «Таганай», среди которых Долина сказок (33,2%), Двуглавая сопка (13,1%), Белый ключ (15%), Большая каменная река (8,6%), Откликной гребень (9,6%), Черная скала (8%) и Круглица (6%).

Респонденты считают, что целью путешествий туристов являются Черная скала (37,2%), Большая каменная река (19,6%), Откликной гребень (10,3%), Двуглавая сопка (11%), Долина сказок (8,6%).

Среди наиболее привлекательных объектов национального парка жители называют Черную скалу (62,5%), Большую каменную реку (16,9%), Долину сказок (13,4%), которые стоит в первую очередь показывать гостям и туристам.

Респонденты считают, что увеличение туристского потока будет способствовать монетизации развития населенных пунктов со стороны органов власти (50,2%), увеличению налогов от деятельности ООПТ как источника увеличения бюджетных средств; вместе с тем 17,2% равнодушны к туристской деятельности национальных парков.

В деятельности национальных парков жители хотят видеть больше экологических фестивалей (45,2%), развлекательных программ и квестов (21,3%), просветительских программ для детей и студенчества (15,9%), летних лагерей и волонтерских программ (10,6%).

Социально-экономическая эффективность туристской деятельности национального парка оценивалась на основе социологического опроса, в котором приняли участие более 500 респондентов.

Данные опросов посетителей необходимы для получения профилей, которые позволят описать структуру расходов посетителей и дать характеристику поездкам. Вопросы в анкете разработаны с учетом режима пребывания посетителей, чтобы учесть различия в расходах в зависимости от типа поездки.

Были определены следующие этапы оценки расходов посетителей:

1) распределение посетителей по отдельным сегментам в зависимости от их

режима пребывания (например, однодневные поездки, ночевка в местном туристическом приюте или кемпинге);

2) преобразование данных в количестве посетителей и расходах в общепринятые единицы измерения;

3) определение временных затрат и путевых расходов, понесенных на сопредельных парку территориях, непосредственно связанных с посещением национального парка

Из 515 респондентов 43,1 % женщины и 56,9% мужчины. Наибольшая часть респондентов в возрасте 30-39 лет (39,8%), 20-29 лет – 27,0%, 33,2 % прочие возрастные группы.

Преобладающая часть посетителей НП «Таганай» — люди с высшим образованием (78,8%).

Большинство опрошенных посетителей национального парка — семейные пары (58 %), 63,8% из семейных имеют детей.

Вне зависимости от возраста, уровня образования и семейного положения единственной целью посещения национального парка является туризм.

В качестве цели посещения национального парка «Таганай» 82,9% респондентов выделяют туризм (в показателе вошли ответы «экотуризм» и «спортивный туризм», во время проведения опроса проходил традиционный марафон «Забег за облака»), 10,3% приехали на экскурсию в составе туристской группы, 6,8 % опрошенных в качестве цели указали «прогулку» и «общение с природой».

Анкетирование показало, что национальный парк «Таганай» представляет собой место отдыха с друзьями (47,2%) и место семейного отдыха (более 40,4 % всех опрошенных).

Основной контингент респондентов — жители Челябинской области — 56,7%,

Анкетирование совпало с проведением на территории национального парка традиционного марафон «Забег за облака» — одного из самых старых горных марафонов на Урале, поэтому география городов оказалась достаточно обширной: Москва, Санкт-Петербург, Ханты-Ман-

сийск, Калининград, Пенза, Южно-Сахалинск, Омск, Ижевск, Самара, Пермь, Чебоксары и др.

На первом этапе оценки расходов посетителей нам необходимо распределить посетителей по отдельным сегментам в зависимости от их режима пребывания. Режим пребывания отразится на различиях в структуре расходов.

Анализ продолжительности отдыха показал, что 44,3% посетителей приезжают в национальный парк в однодневные путешествия. 37,9% осуществляют двухдневные путешествия, 13% пребывают на территории национального парка в течение трех дней, и только 4,8% находятся в национальном парке более трех дней.

Средняя продолжительность пребывания туриста на ООПТ за анализируемый период составила 1,569 суток.  $(449 / (515 - 229) = 1,569 \text{ сут.})$

Перейдем к определению профилей расходов посетителей. Профили расходов представлены для следующих категорий:

- топливо,
- проживание (включая отели, мотели и специализированное жилье),
- предприятия общественного питания (рестораны, бары, кафе, столовые);
- продукты питания (розничная торговля продуктами питания);
- транспорт (включая только местный транспорт),
- развлечения (аренда оборудования, развлекательные мероприятия, оплата услуг гидов и экскурсионные сборы),

— розничная торговля (сувениры, спортивные товары и другие розничные покупки кроме продуктов питания).

Анализ показал, что 420 (81,6%) опрошенных выбрали автомобиль, 10,3 % приехали в составе туристской группы на автобусе и 3,7 % выбрали услуги РЖД.

При этом туристы в большей степени пользуются марками машин LADA (20 %), по 13 % туристов приезжают на машинах Toyota и Chevrolet, 9 % приехали на машинах марки ŠKODA, 8 % — автомобильный бренд KIA, 7 % туристов предпочитают поездку на машинах марки Hyundai и Renault; равномерно распределились автопредпочтения туристов по таким маркам машин, как Nissan и Volkswagen (по 6 % для каждого вида перечисленных транспортных средств), суммарно 10 % туристов приехали на машинах марок Ford, BMW, Peugeot, Mazda, Subaru. И самый маленький процент автотуристов добрался до национального парка на машинах марок Lifan, Land Rover, Mitsubishi, Daewoo, Datsun, Suzuki, Mercedes-Benz, Lexus, Geely и Porsche (рис. 5).

На территории Челябинской области заправляли свой автомобиль 81% посетителей, причем, наибольшей популярностью пользуется АЗС «Лукойл» (39%), на втором месте — АЗС «Газпром» (30%) и на третьем месте — АЗС «Башнефть» (16%), на четвертом — АЗС «Татнефть» (12%).

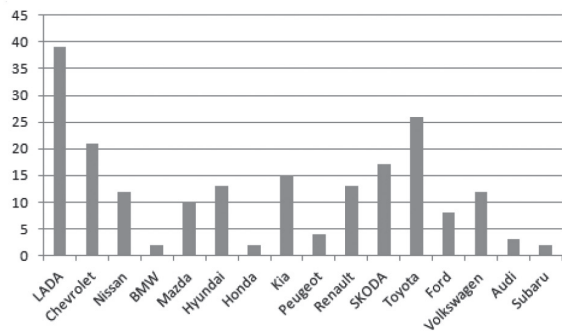
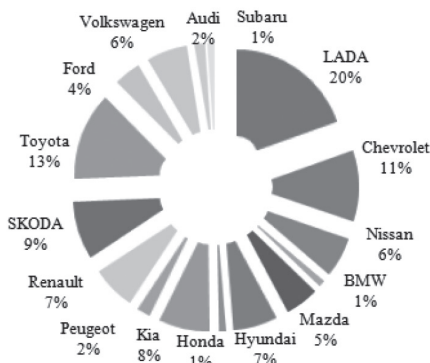


Рис. 5. Автотранспортные предпочтения туристов национального парка «Таганай»

*\*(Source: составлено авторами по материалам исследования).*

Опрос показал, что 93% опрошенных не пользовались городским общественным транспортом, расходы на поездку в общественном транспорте произвели 36 гостей парка (7%).

36,5% посетителей парка выбрали в качестве средства размещения палаточный лагерь, расположенный на территории парка; 33,4 % опрошенных не воспользовались услугой размещения, 25% выбрали приют НП. Очень низким оказался процент выбора отеля на сопредельной территории в качестве средства размещения (1,4%).

Проведенное исследование позволило нам составить структуру профилей трат посетителей национального парка «Таганай» (табл. 4).

Анализ полученных данных позволил определить средневзвешенные показатели по суммам затрат посетителей национального парка (табл. 5).

За анализируемый период 515 посетителей национального парка «Таганай» осуществили разнообразные расходы на сумму 1 706,5 тыс. руб. (средний расход посетителя 3,31 тыс. руб./чел.).

Средний расход одного посетителя в сутки =  $3,3 / 1,569 = 2,1$  тыс.руб./сут. Обобщив полученные данные, мы определили долевое расходование средств посетителями национального парка (рис. 6).

В общей совокупности трат посетителей национального парка большую часть занимают затраты на топливо — 35,2%, на втором месте — доля затрат на продукты питания во время путешествия — 22,1%, на третьем месте — доля затрат на средства размещения во время путешествия — 18,3%.

Экономический эффект от расходов посетителей оценивается путем умножения оценок расходов посетителей на значение мультипликатора туристских расходов. На основе расчетов Научного центра РАН (г. Вологда) для данного исследования принимаем значение мультипликатора туристских расходов за 2020 год равное 1,9.

Таким образом, вклад национального парка «Таганай» от туристской деятельности в развитие экономики прилегающих территорий составляет 6,289 тыс. руб./чел.

Таблица 4

Структура профилей трат посетителей

Структура профилей трат посетителей по сумме произведенных расходов	Сумма, руб.				
	0	1–500	500–1000	1000–1500	Свыше 1500
Траты посетителей на топливо для путешествия в НП «Таганай» (заправка в Челябинской области), %	17,4	4,9	11,7	26,8	39,2
Траты на средства размещения во время путешествия, %	32,8	20,9	14,8	8,7	22,8
Траты на предприятия общественного питания (рестораны, кафе, бары) на период путешествия, %	74,6	10,3	9,3	4,1	1,7
Траты на продукты питания во время путешествия, %	20,6	25,6	24,9	9,7	19,2
Траты на сувениры, спортивные товары и иные товары розничной торговли в НП Таганай, %	50,7	30,1	11,5	5,6	2,1
Траты на прокат оборудования, плату за экскурсии и гидов, дрова и т.п., %	66,7	8,5	12,2	12,6	—
Траты на общественный транспорт (городской транспорт г. Златоуст: маршрутное такси, городской автобус, трамвай и т.д.), %	—	7	—	—	—

\*(Source: составлено авторами по материалам исследования).

Таблица 5

## Суммы затрат посетителей парка за анализируемый период

Наименование статьи расходов	Сумма, тыс. руб.
Сумма затрат на топливо	600,0
Сумма затрат на средства размещения во время путешествия	312,2
Сумма затрат на сувениры, спортивные товары и иные товары розничной торговли в НП «Таганай»	174,0
Сумма затрат на продукты питания во время путешествия	377,0
Сумма затрат на предприятия общественного питания (рестораны, кафе, бары) на период путешествия	102,3
Сумма дополнительных расходов на путешествие (прокат оборудования, плата за экскурсии и гидов, дрова)	139,5
Сумма затрат на общественный транспорт (городской транспорт г. Златоуст: маршрутное такси, городской автобус, трамвай и т.д.)	1,5

\*(Source: составлено авторами по материалам исследования).

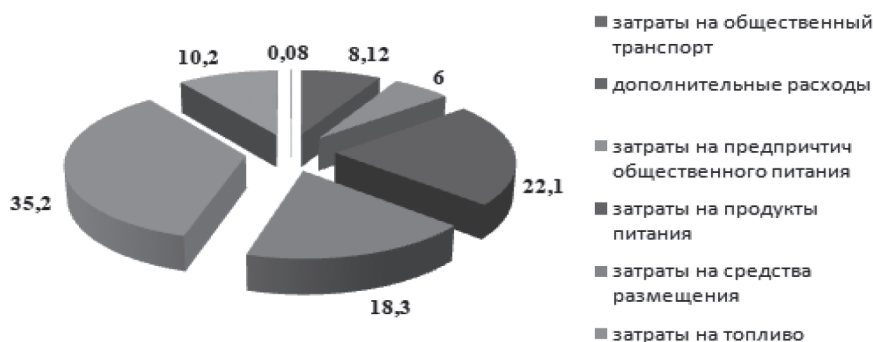


Рис. 6. Структура затрат посетителей национального парка

\*(Source: составлено авторами по материалам исследования)

## 5. ЗАКЛЮЧЕНИЕ

Оценка туристского образа национального парка «Таганай» позволила определить:

— имиджевый эффект объектов национального парка через анализ туристской привлекательности региона и оценку предпочтений туристов, а также через выявление их отношений к национальному парку как к туристской дестинации;

— оценить экологический эффект как комплексный показатель сохранности природы и биоразнообразия природной территории, представить характеристику рекреационной сущности туризма и оценку рекреационного воз-

действия экологического туризма на человека, медико-биологическое воздействие окружающей среды на состояние человека;

— выявить экономический эффект с помощью оценки экономического воздействия туризма и определение региональных экономических эффектов от экологического туризма;

— определить социальный эффект с помощью опросов, направленных на выявление отношения местного населения к развитию туризма на территории национального парка «Таганай» и вовлеченность жителей прилегающих территорий в туристскую деятельность.

## 6. СПИСОК ЛИТЕРАТУРЫ

1. Архив погоды в Златоусте URL: [https://rp5.ru/Архив\\_погоды\\_в\\_Златоусте](https://rp5.ru/Архив_погоды_в_Златоусте).
2. Веденин Ю.А. Оценка природных условий для организации отдыха / Ю.А. Веденин, Н.Н. Мирошниченко // Известия АН СССР. Серия географическая. 1969. № 4. С. 51–60.
3. Гончарова Е.Н. Зарождение и развитие туристских образов городов в регионе Кав-казских минеральных вод / Е.Н. Гончарова, Т.А. Кольчугина // Экономические и гуманитарные исследования регионов. 2016. № 2. С. 95–98.
4. Гудковских М.В. Методика комплексной оценки туристско-рекреационного потенциала / М.В. Гудковских // Географический вестник. 2017. № 1 (40). С. 102–116.
5. Джанджугазова Е.А. Маркетинговые методы формирования имиджа туристских территорий (на примере Смоленской области) / Е.А. Джанджугазова, В.В. Лапочкина // Современные проблемы сервиса и туризма. 2007. № 2. С. 39–49.
6. Доклад об экологической ситуации в Челябинской области в 2021 году. Челябинск, 2022. 344 с.
7. Емельянова Н.А. Формирование туристского образа республики Мордовии в реги-ональных средствах массовой информации / Н.А. Емельянова // Туризм в глубине России : материалы III Международного научного семинара (г. Пермь, 21–26 июля 2014 г.) : сборник научных статей. Пермь: Издательство ПГНИУ, 2014. С. 88–91.
8. Кадастровая информация о национальном парке «Таганай URL: <https://taganay.org/node/12857>.
9. Кайзер Ф.Ю. Туристский образ территории: проблема дефиниции, подходы и ме-тоды исследования, структурно-функциональные особенности / Ф.Ю. Кайзер, Г.Е. Мекуш // Ученые записки Крымского федерального университета имени В.И. Вернадского. География. Геология. 2020. Т. 6. № 3. С. 70–93.
10. Картографический материал. <https://taganay.org/node/12857><https://taganay.org/node/12857>.
11. Куница, М.Н. Туристский образ крупного города: особенности и роль в региональном менеджменте туризма / М.Н. Куница // Региональные исследования. 2017. № 1 (55). С. 110–118.
12. Кусков А.С. Экотуристский потенциал особо охраняемых природных территорий и проблема его использования / А.С. Кусков, Е.И. Арсеньева // Современный город: социокультурные и экономические перспективы : межвузовский сборник научных статей по итогам Всероссийской научно-практической конференции : сборник научных статей / ответственный редактор Т.Н. Одинцов. Саратов : Научная книга, 2004. С. 257–260.
13. Левочкина Н.А. Туристические бренды территории: структура и особенности / Н.А. Левочкина // Российское предпринимательство. 2012. № 20. С. 152–158.
14. Лесохозяйственный регламент лесничества «Национальный парк «Таганай». URL: <https://taganay.org/node/12858>.
15. Национальный парк «Таганай». URL: <https://taganay.org/>.
16. Национальный парк Таганай. Официальный сайт. Климат. URL: <https://taganay.org/climate>.
17. Национальный парк Таганай. Официальный сайт. Рельеф. URL: <https://taganay.org/relief>.
18. Никанорова Е.В. Туристский образ территории / Е.В. Никанорова // Вестник Российского нового университета. Серия: Человек и общество. 2007. № 3. С. 165–170
19. Пономарев А. Туристский образ Алтайского края / А. Пономарев, А.Н. Дунец, И.А. Колупанова // Экономика. Сервис. Туризм. Культура (ЭСТК–2011) : материалы XIII Международной научно-практической конференции (Барнаул, 26 мая 2011 г.) : сборник научных статей / редакторы: В.С. Бовтун, В.С. Ревякин, В.В. Исаев, А.Н. Дунец. Барнаул : Издательство АлтГТУ им. И. И. Ползунова, 2011. С. 101–103.

20. Прудский В.Т. Туристический потенциал регионов Российской Федерации: понятие, структура, оценка / В.Т. Прудский, Л.Г. Бурлылова, О.П. Голиков. Пермь : Пермский государственный университет, 2005. 77 с.
21. Рубцов В.А. Оценка рекреационного потенциала и развитие внутреннего туризма в Республике Татарстан / В.А. Рубцов, С.А. Шабалина // Туризм и региональное развитие : материалы III международной научно-практической конференции (г. Смоленск, 04-06 октября 2004 г.) : сборник научных статей / редакторы: Д.Л. Докторевич, М.Ю. Евдокимов, Ю.П. Ковалев [и др.] . Смоленск : Универсум, 2004. С. 376–381.
22. Саранча М.А. Туристский потенциал территории: проблематика определения сущности и структуры / М.А. Саранча // Вестник Удмуртского университета. Серия Биология. Науки о Земле. 2015. Т. 25. № 1. С. 134–140.
23. Ткачева Т.А. Туристский образ Северного Кавказа в представлениях населения России / Т.А. Ткачева // Наука. Инновации. Технологии. 2018. № 4. С. 77–90.
24. Файбусович Э.Л. Методика оценки природных условий для туризма / Э.Л. Файбусович, Л.В. Чечетова // Краеведение и туризм : сборник статей / ответственный редактор А.В. Даринский. Ленинград : [б. и.], 1973. С. 3–15.
25. Худеньких Ю.А. Подходы к оценке туристского потенциала территории на примере районов Пермского края / Ю.А. Худеньких // География и туризм : сборник научных трудов. Вып. 2. Пермь : Издательство Пермского государственного университета, 2006. С. 217–230.
26. Шарыгин М.Д. Природно-ресурсный потенциал и его оценка / М.Д. Шарыгин // Эколого-экономические районы (теоретико-методологические аспекты развития) / Шарыгин М.Д., Фоминых С.Б., Зырянов А.И. [и др.]. Пермь : Издательство Пермского государственного университета, 1995. С. 108–118.
27. Ширинкин П.С. Определение приоритетных территорий Пермского края для развития туризма: теория, методология, практика / П.С. Ширинкин, А.С. Пахомова // Вестник Пермского института искусства и культуры. 2007. № 5. С. 99–113.
28. Cetin, M. A study on the determination of the natural park's sustainable tourism potential / M. Cetin, I. Zeren, H. Sevik, C. Cakir, H. Akpinar // Environmental monitoring and assessment. 2018. Vol. 190. P. 1–8.
29. Cetin, M. Determining the bioclimatic comfort in Kastamonu City / M. Cetin // Environmental monitoring and assessment. 2015. Vol. 187. P. 1–10.
30. Chon, K.S. The role of destination image in tourism: A review and discussion / K.S. Chon // The tourist review. 1990. Vol. 45. № 2. PP. 2–9.
31. Dudek, T. Recreational potential as an indicator of accessibility control in protected mountain forest areas / T. Dudek // Journal of Mountain Science. 2017. Vol. 14. № 7. P. 1419–1427.
32. Fakeye, P.C. Image differences between prospective, first-time, and repeat visitors to the Lower Rio Grande Valley / P.C. Fakeye, J.L. Crompton // Journal of travel research. 1991. Vol. 30. № 2. P. 10–16.
33. Gartner, W.C. Image formation process / W.C. Gartner // Journal of travel & tourism marketing. 1994. Vol. 2. № 2–3. P. 191–216.
34. Hunt, J.D. Image as a factor in tourism development / J.D. Hunt // Journal of travel re-search. 1975. Vol. 13. № 3. P. 1–7.
35. Makovníková, J. Application of matrix approach for evaluation and assessment the potential of recreational ecosystem service in model regions in Slovakia / J. Makovníková, B. Pálka, S. Kolosta, K. Orságová // Open Journal of Ecology. 2021. Vol. 11. № 4. P.437–450.
36. Mayo, E.J. Regional images and regional travel behavior / E.J. Mayo // The travel research association fourth annual conference proceedings. 1973. P. 211–218.
37. Mihăilă, D. Assessment of the climate potential for tourism. Case study: the North-East Development Region of Romania / D. Mihăilă, P.I. Bistricean, A.E. Briciu // Theoretical and applied climatology. 2019. Vol. 137. P. 601–622.
38. Pralong, J.P. A method for assessing tourist potential and use of geomorphological sites / J.P. Pralong // Géomorphologie: relief, processes, environment. 2005. Vol. 11. № 3. P. 189–196.